

Wytyczne z zakresu ochrony środowiska dla firm realizujących usługi remontowe, inwestycyjne, logistyczne oraz pozostałe na rzecz Górażdże CEMENT S.A.

1. Firmy realizujące na rzecz Górażdże Cement S.A. usługi remontowe, inwestycyjne, logistyczne oraz pozostałe zobowiązane są posiadać uregulowany stan prawny w zakresie ochrony środowiska oraz winne być przygotowane technicznie i organizacyjnie do wypełniania wymogów środowiskowych w związku z realizacją usługi na rzecz Górażdże Cement S.A.
2. Firmy świadczące usługi na terenie i na rzecz Górażdże Cement S.A. zobowiązane są do zapobieżenia zagrożeniom środowiskowym i ponoszą odpowiedzialność prawną i materialną za wszystkie skutki zwinionej szkody środowiskowej.
3. Firmy realizujące dostawy odpadów wykorzystywanych jako paliwa lub surowce w procesie produkcji w Górażdże Cement S.A. wraz z firmami logistycznymi winne realizować dostawy zgodnie z wymogami BDO tj. „Bazy danych o produktach i opakowaniach oraz o gospodarce odpadami”. Firmy realizujące odbiory odpadów wytwarzanych przez Górażdże Cement S.A. wraz z firmami logistycznymi winne realizować odbiory zgodnie z wymogami BDO.
4. W przypadku konieczności stosowania na terenie Górażdże Cement S.A. substancji/mieszanin chemicznych Wykonawca usług remontowych, inwestycyjnych, logistycznych oraz pozostałych przed ich zastosowaniem musi w zawartej z Górażdże Cement S.A. umowie/zamówieniu lub w pisemnym uzgodnieniu z osobą nadzorującą realizację usługi ze strony Górażdże Cement S.A.:
 - a) uzyskać akceptację na zastosowanie substancji/mieszanin chemicznych,
 - b) uzgodnić przewidywane miejsca i warunki magazynowania na terenie Górażdże Cement S.A. substancji/mieszanin chemicznych,
 - c) uzgodnić trasę przewozu substancji/mieszanin chemicznych po terenie Górażdże Cement S.A.,
 - d) przekazać Karty Charakterystyki substancji/mieszanin chemicznych.

Uwaga:

W niniejszych *Wytycznych* pod pojęciem osoby nadzorującej ze strony Górażdże Cement S.A. realizację usługi rozumieć należy osobę wyznaczoną w umowie/zamówieniu lub w inny sposób wskazaną przez Górażdże Cement S.A., która z ramienia Górażdże Cement S.A. koordynuje/nadzoruje prace Wykonawcy.

5. Wykonawcy usług zobowiązani są dostarczać substancje/mieszanki chemiczne przestrzegając wymogów ustawy o przewozie towarów niebezpiecznych.
6. Umowa/zamówienie na wykonanie usługi określa szczegółowo, kto jest wytwórcą odpadów wytworzonych podczas realizacji usługi i kto odpowiada za zagospodarowanie wytworzonych odpadów. Wykonawca prac remontowych, inwestycyjnych, logistycznych oraz pozostałych, jako wytwórca odpadów zobowiązany jest do postępowania z odpadami zgodnie z wymogami prawa oraz zgodnie z pisemnymi ustaleniami w umowie/zamówieniu z Górażdże Cement S.A.
7. Wykonawca usługi po realizacji umowy/zamówienia musi przekazać osobie nadzorującej realizację usługi ze strony Górażdże Cement S.A. wykaz wytworzonych odpadów oraz wykaz zużycia paliw i materiałów przez firmę zewnętrzną na terenie Górażdże Cement S.A., dla usługi realizowanej na terenie:
 - a) Cementowni Górażdże – instalacja IPPC (ciąg technologiczny od hali surowca do hali klinkieru) – załącznik VE-06.00.12,
 - b) Kopalni Górażdże – załącznik VE-06.00.13,
 - c) Kopalni Folwark – załącznik VE-06.00.14,
 - d) Kopalni Strzelce Opolskie – załącznik VE-06.00.15.Informację o wytworzonych odpadach należy podać, jeżeli zgodnie z umową/zamówieniem Wykonawca jest wytwórcą wytworzonych odpadów na terenie Górażdże Cement S.A.,
W przypadku realizacji umów/zamówień obejmujących czas dłuższy niż rok kalendarzowy wykazy przekazuje się do dnia 15 stycznia każdego roku za miniony rok.
8. Obowiązkiem Wykonawcy jest wyposażenie placu budowy we własne urządzenia sanitarne. Dostawa i zainstalowanie urządzeń sanitarnych, ich konserwacja, usuwanie ścieków, odpadów oraz wszelkie z tym związane obowiązki leżą po stronie Wykonawcy. Podłączenie do istniejących sieci wodnych i/lub kanalizacji możliwe jest tylko na podstawie odrębnej umowy spisanej z właściwymi służbami Górażdże Cement S.A. Po zakończeniu budowy Wykonawca zobowiązany jest do uporządkowania rejonu budowy i likwidacji obiektów pomocniczych.
9. Wykonawcy zabrania się na terenie Górażdże Cement S.A.:
 - a) samowolnego korzystania z mediów będących w dyspozycji Górażdże Cement S.A.,
 - b) wwożenia odpadów, ścieków na teren Górażdże Cement S.A. (poza dostawami objętymi umową i/lub zamówieniem),
 - c) magazynowania substancji/mieszanin chemicznych bez uzyskania pisemnej zgody ze strony Górażdże Cement S.A.,
 - d) mycia pojazdów i sprzętu,
 - e) przechowywania zapasów paliw,
 - f) tankowania pojazdów/urządzeń,
 - g) spalania odpadów,

- h) wylewania lub wysypywania na ziemię lub do pojemników na odpady należących do Górażdże Cement S.A. lub do kanalizacji jakichkolwiek substancji w tym odpadów należących do Wykonawcy.
10. W przypadku wystąpienia potrzeby tankowania sprzętu na terenie należącym do Górażdże Cement S.A., Wykonawca usługi jest zobowiązany uzyskać pisemną zgodę ze strony Górażdże Cement S.A., zgodnie z wymogami *Szczegółowe wymagania przeciwpożarowe dla urządzeń magazynujących - dozujących olej napędowy wykorzystywany w Górażdże Cement S.A. do zasilania w produkty naftowe maszyny oraz urządzenia techniczne*. Uzyskanie pisemnej zgody zwalnia Wykonawcę z zakazu tankowania pojazdów/urządzeń, o którym mowa w punkcie 9 f) niniejszych Wytycznych
11. Wykonawca usług polegających na serwisowaniu, naprawie bądź instalacji urządzeń chłodniczych lub klimatyzacyjnych zawierających gazy fluorowane może wykonywać w/w usługi pod warunkiem jednoczesnego posiadania uprawnień do realizacji w/w usług nadanych zarówno Wykonawcy jako Firmie oraz jego pracownikom.
12. O wystąpieniu pożaru, awarii, katastrofy bądź skażenia ekologicznego lub chemicznego Wykonawca informuje bezzwłocznie:
- Kierownika Zmiany Cementowni Górażdże (tel. 77 777-81-10 lub 695-759-392) – w przypadku wykonywania usług na terenie Cementowni Górażdże,
 - Kierownika Zmiany Zakładu EKOCEM (tel. 77 777-94-10 lub 77 777-94-12) – w przypadku wykonywania usług na terenie Zakładu EKOCEM,
 - Kierownika obiektu – w przypadku wykonywania usług na terenie pozostałych obiektów Górażdże Cement S.A., z którym przed przystąpieniem do wykonywania prac ustala telefony kontaktowe.
- oraz jednocześnie ewakuuje swoich pracowników z miejsca zagrożenia zgodnie z poleceniami prowadzącego akcję ratowniczą lub/i zgodnie z Kartą bezpieczeństwa pożarowego obiektu.
- W przypadku braku możliwości skontaktowania się z osobami wymienionymi w punktach 12a), 12b) lub 12c) Wykonawca o zaistniałej sytuacji bezzwłocznie powiadamia Państwową Straż Pożarną tel. 998.

Wszyscy pracownicy Wykonawcy mają obowiązek zapoznać się z niniejszymi Wytycznymi oraz *Planami awaryjnymi na wypadek powstania zagrożenia* obowiązującymi na terenie:

- Górażdże Cement S.A. z wyłączeniem Zakładu EKOCEM oraz stacji przesypowych cementu/kruszyw,
- Zakładu EKOCEM,
- Stacji Przesypowych Cementu/Kruszyw – udostępnianymi na terenie stacji przesypowych cementu/kruszyw przez ich Kierowników przed przystąpieniem realizacji do prac.

Wykonawca usług zgodnie z art. 207¹ *Kodeksu Pracy* jako Pracodawca przekazuje pracownikom informacje zawarte w *Planach awaryjnych na wypadek powstania zagrożenia* oraz w niniejszych Wytycznych.

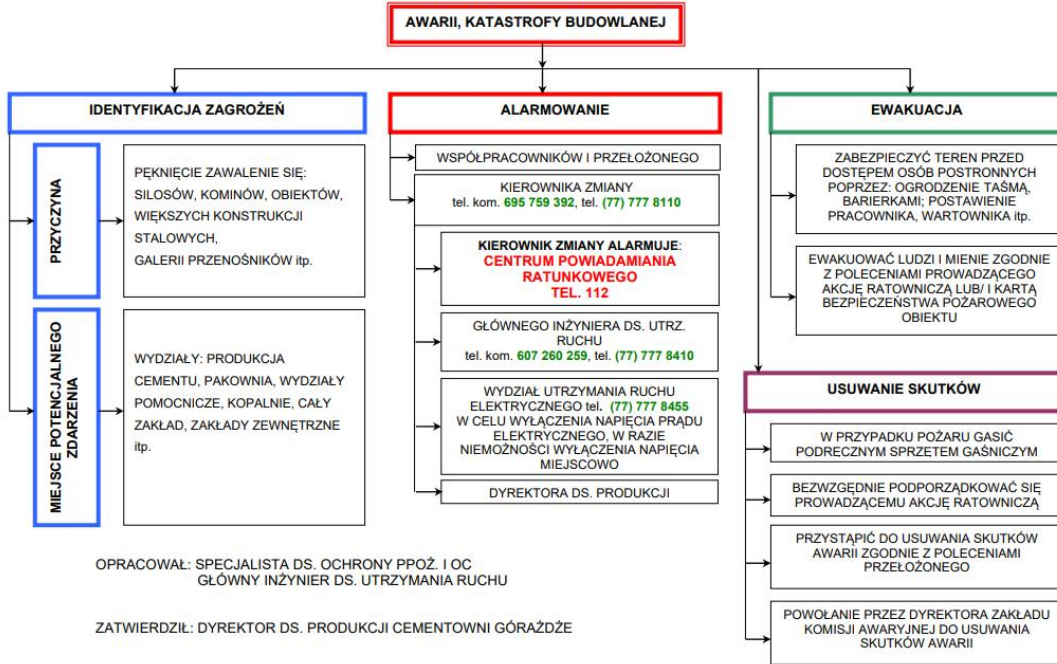
W przypadku realizacji prac na terenie stacji przesypowej cementu/kruszyw Wykonawca dodatkowo zobowiązuje swoich pracowników, aby przed przystąpieniem do realizacji prac zapoznali się z *Planami awaryjnymi na wypadek powstania zagrożenia*, które udostępniają Kierownicy stacji przesypowych cementu/kruszyw o czym mowa w punkcie 12 f).

Wykonawca, w przypadku podzlecenia prac objętych usługą firmie trzeciej, przed realizacją tych prac jest zobowiązany do przedłożenia firmie trzeciej niniejszych Wytycznych wraz z *Planami awaryjnymi na wypadek powstania zagrożenia* w celu realizacji wymogu zgodnie z art. 207¹ *Kodeksu Pracy*. W przypadku podzlecenia realizacji prac na terenie stacji przesypowych cementu/kruszyw Wykonawca zobowiązany jest poinformować podwykonawcę o obowiązku zapoznania się z *Planami awaryjnymi na wypadek powstania zagrożenia*, które przed przystąpieniem do realizacji prac udostępniają Kierownicy stacji przesypowych cementu/kruszyw o czym mowa w punkcie 12 f).

Opracował	Główny Inżynier ds. Ochrony Środowiska	28.02.2024 r.
Zatwierdził	Dyrektor Techniczny	28.02.2024 r.

Plany awaryjne na wypadek powstania zagrożenia – Górażdże Cement S.A. z wyłączeniem Zakładu EKOCEM oraz stacji przesypanych cementu/kruszyw

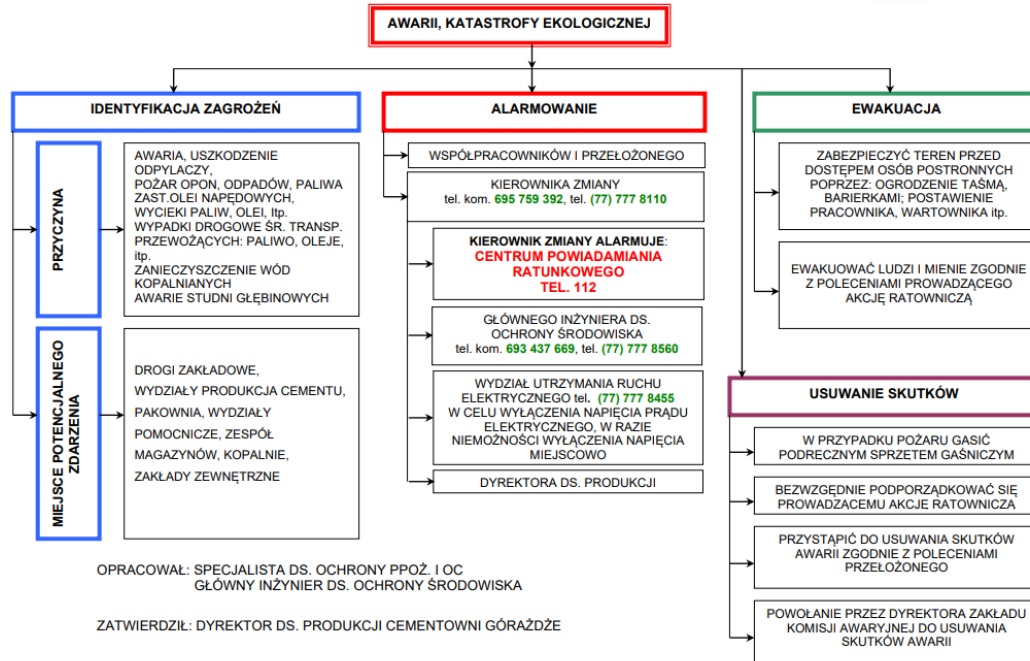
PLAN AWARYJNY NA WYPADEK POWSTANIA



VE-04.00.03

Obowiązuje od dnia 2024-01-31

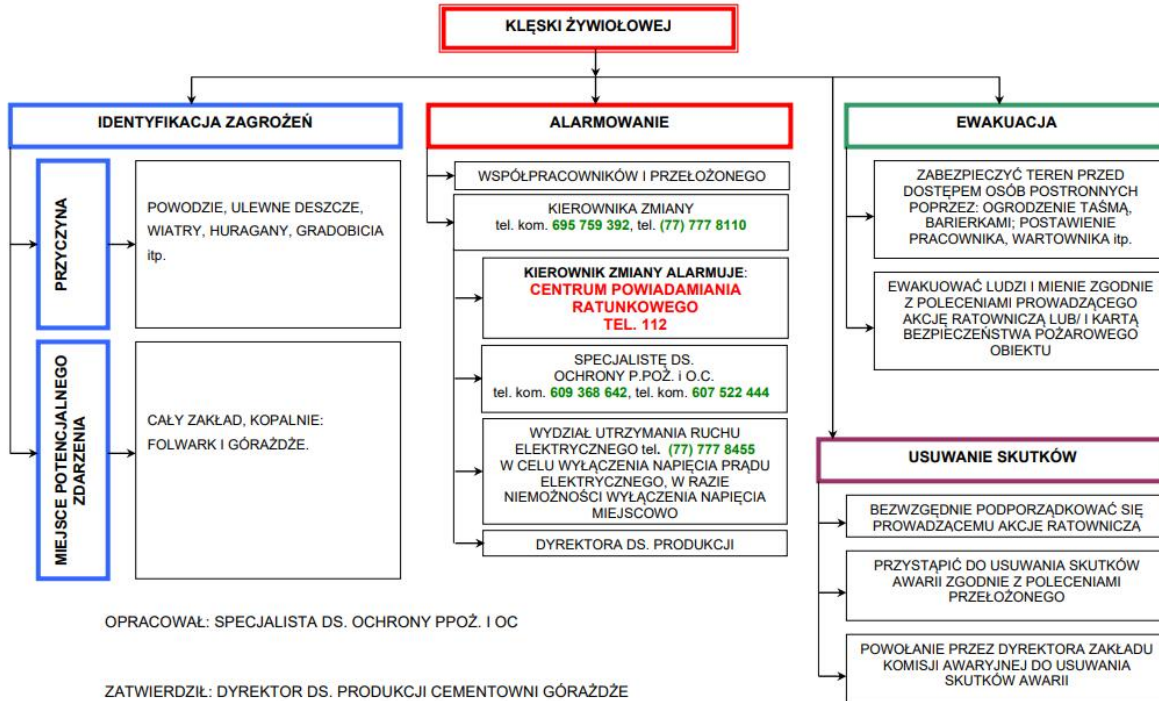
PLAN AWARYJNY NA WYPADEK POWSTANIA



VE-04.00.03

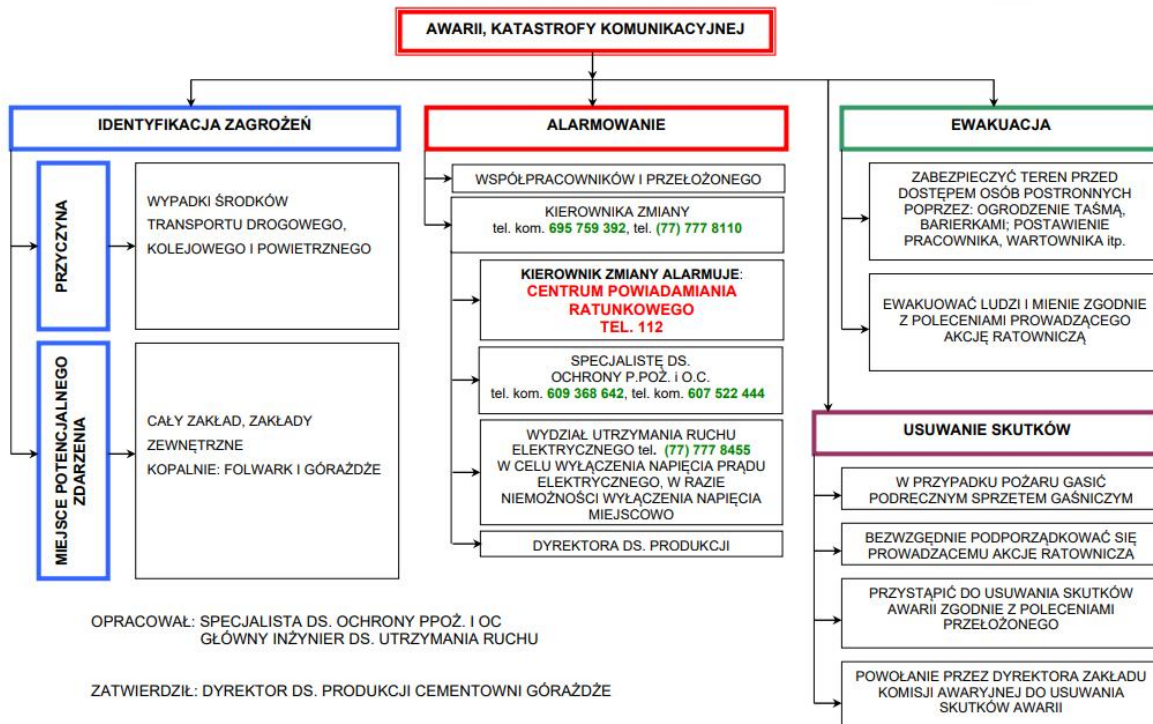
Obowiązuje od dnia 2024-01-31

PLAN AWARYJNY NA WYPADEK POWSTANIA



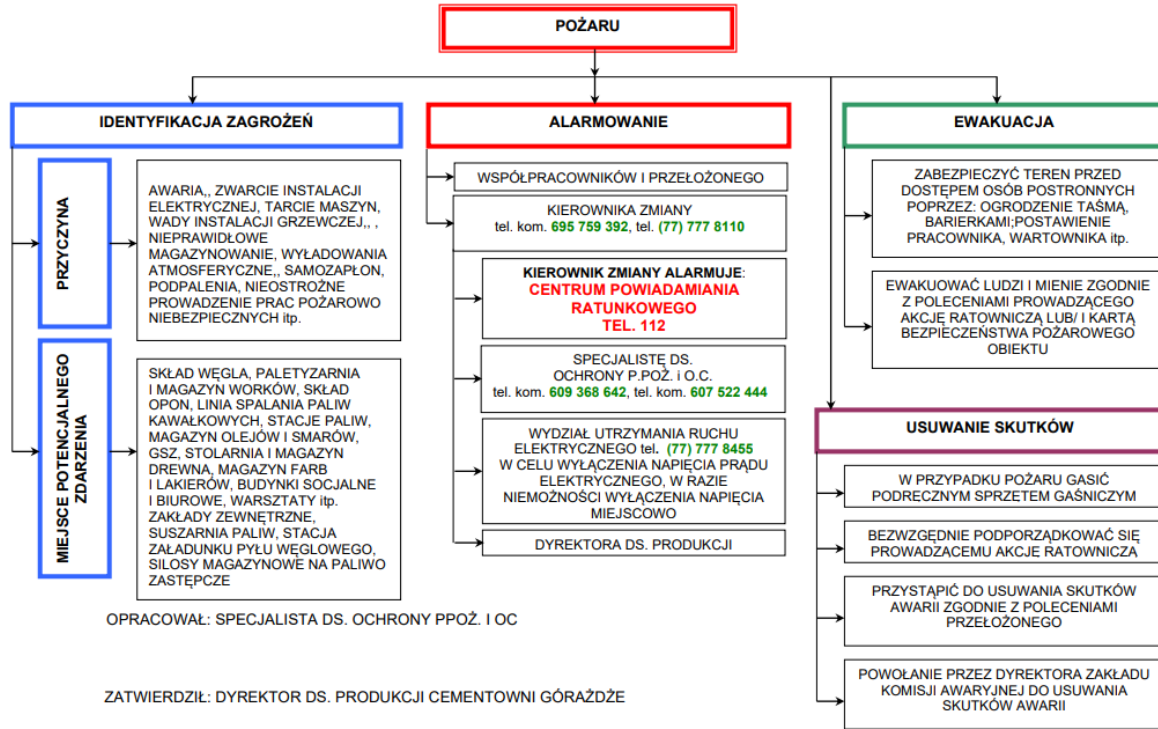
VE-04.00.03
Obowiązuje od dnia 2024-01-31

PLAN AWARYJNY NA WYPADEK POWSTANIA



VE-04.00.03
Obowiązuje od dnia 2024-01-31

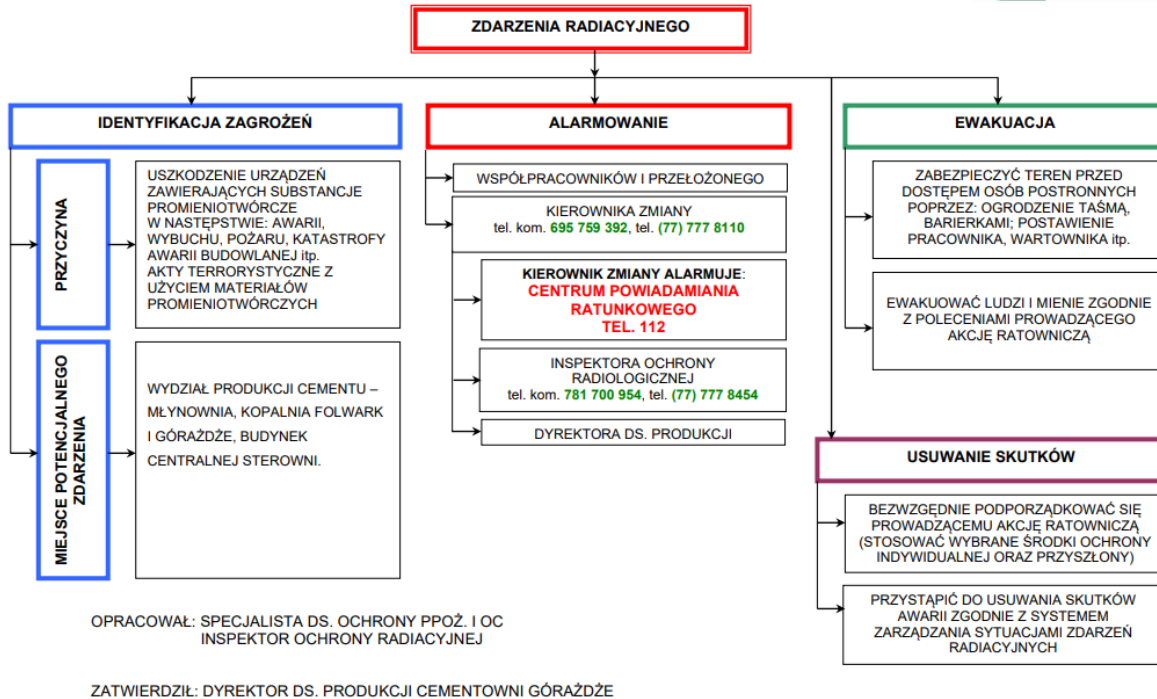
PLAN AWARYJNY NA WYPADEK POWSTANIA



VE-04.00.03

Obowiązuje od dnia 2024-01-31

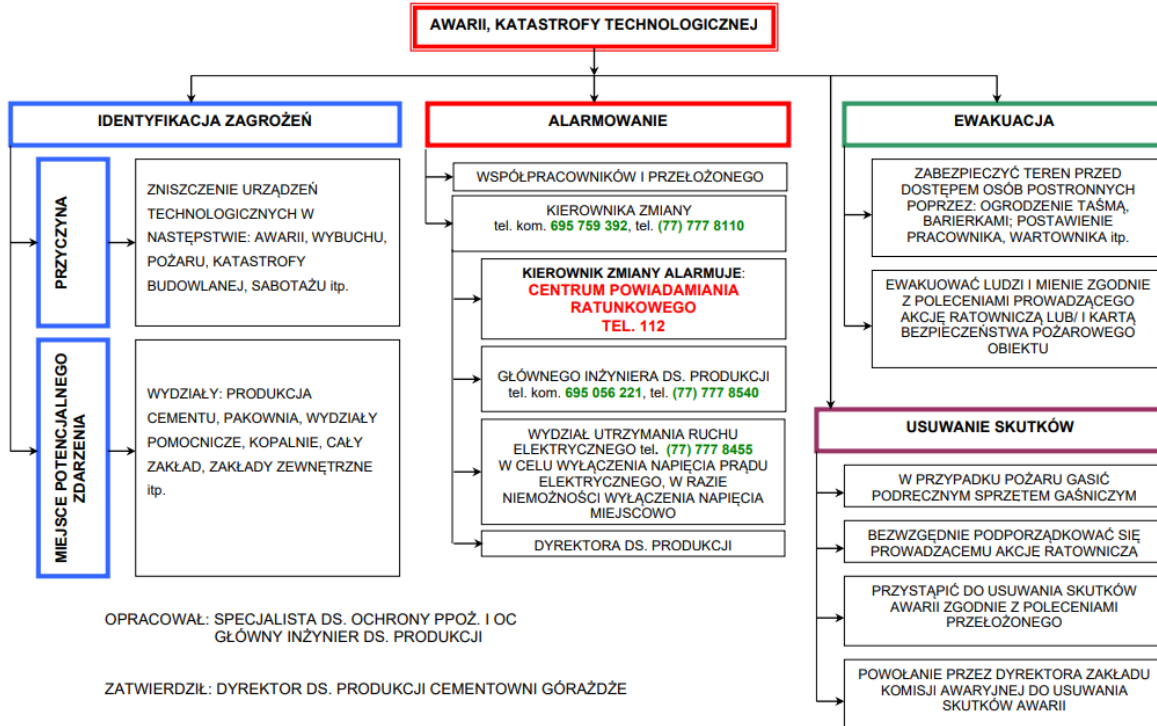
PLAN AWARYJNY NA WYPADEK POWSTANIA



VE-04.00.03

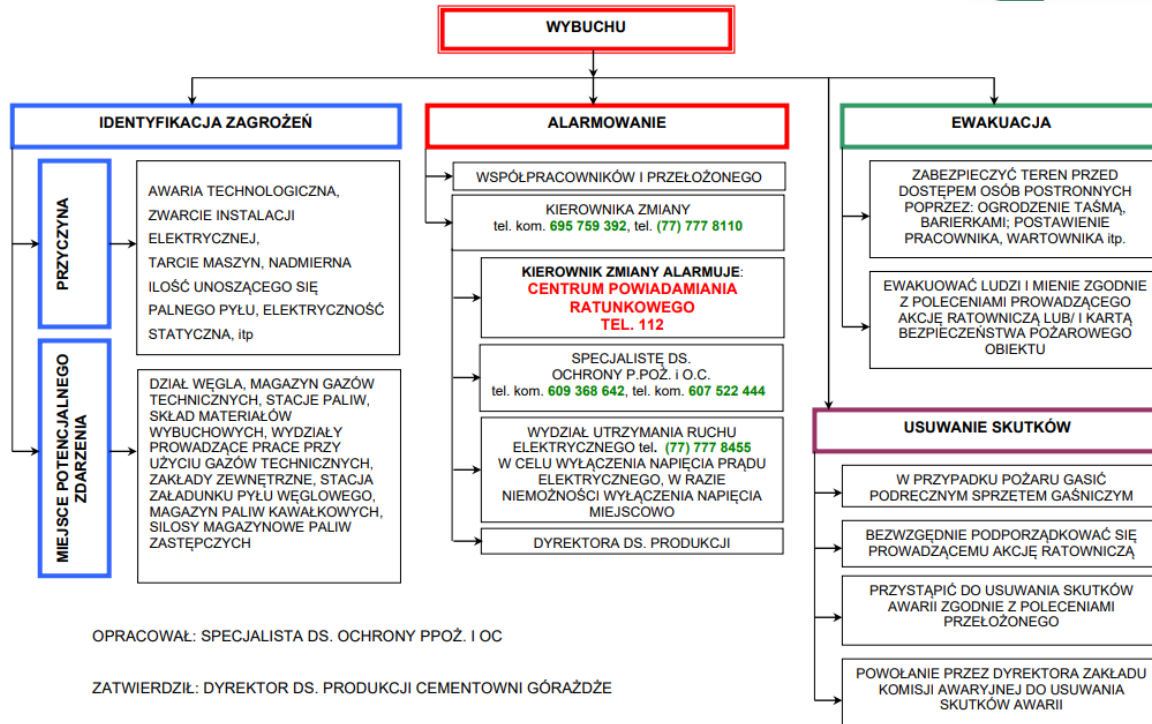
Obowiązuje od dnia 2024-01-31

PLAN AWARYJNY NA WYPADEK POWSTANIA



VE-04.00.03
Obowiązuje od dnia 2024-01-31

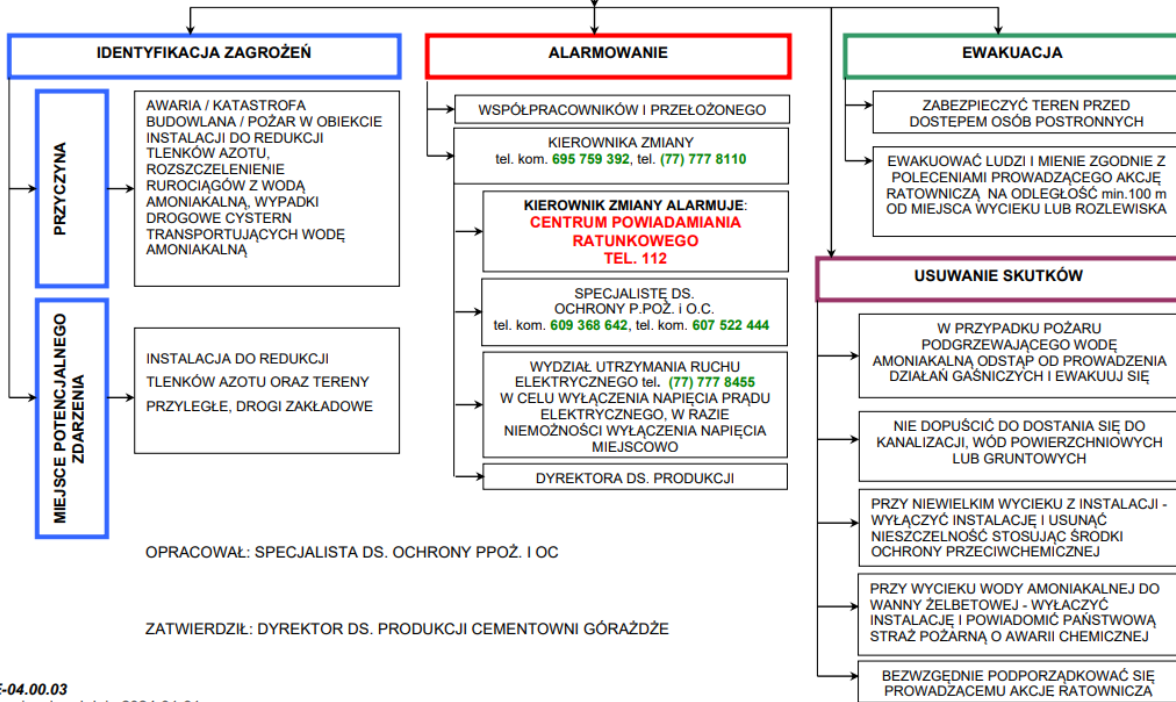
PLAN AWARYJNY NA WYPADEK POWSTANIA



VE-04.00.03
Obowiązuje od dnia 2024-01-31

PLAN AWARYJNY NA WYPADEK POWSTANIA

SKAŻENIA CHEMICZNEGO WODĄ AMONIAKALNĄ



VE-04.00.03

Obowiązuje od dnia 2024-01-31